

CE

# Hydraulický zvedák

## 5, 10 tun

[www.manutan.cz](http://www.manutan.cz)

[www.manutan.hu](http://www.manutan.hu)

[www.manutan.pl](http://www.manutan.pl)

[www.manutan.sk](http://www.manutan.sk)



All you need. With love.

**Manutan nr. 995367**



**Poznámka:** Vlastník/obsluha si před použitím zvedáku  
MUSÍ přečíst tento návod k použití a porozumět mu.

# Obsah

## 1. VÝSTRAHA

## 2. POPIS

## 3. PŘEPRAVA A SKLADOVÁNÍ

### 3.1 SKLADOVÁNÍ

### 3.2 PŘEPRAVA

## 4. INSTALACE

## 5. OBSLUHA

### 5.1 ROZSAH POUŽITÍ

### 5.2 ZPŮSOB OBSLUHY

### 5.3 BEZPEČNOSTNÍ NORMA

## 6. ÚDRŽBA

## 7. DOPLNĚNÍ OLEJE

## 8. NÁVOD K ODSTRAŇOVÁNÍ PORUCH

## 9. SEZNAM SOUČÁSTÍ

## 10. PODROBNÁ SESTAVA SOUČÁSTÍ

# 1.VÝSTRAHA

Tento zvedák mohou obsluhovat pouze osoby s potřebnou odborností, zkušeností a školením. Použití tohoto zvedáku se řídí důležitými body popsány v tomto návodu, jinak může vinou nedbalosti během jeho používání dojít k poranění obsluhy nebo poškození předmětů. Před použitím musí obsluha zkontrolovat a potvrdit, že je zvedák v dobrém stavu. Zvedák bez označení lze použít. Původní výrobce neodpovídá za změny mechanických vlastností zvedáku způsobené zásahem třetí strany bez písemného svolení od výrobce s výjimkou oprav výrobcem nebo jeho zastoupením.

## 2.POPIS

Balení obsahuje jeden zvedák, jeden sáček s náhradními díly a jeden tento návod.

Nosnost (tuny)	5	10
Výška zdvihu (mm)	205	230
Min. výška/zub (mm)	25	30
Min. výška/hlava (mm)	368	420
Zatížení ovládací rukojeti (N)	380	400
Hmotnost (kg)	25	35
Snížená rychlost	nastavitelná	nastavitelná
Teplota při použití	-20 °C až +50 °C	-20 °C až +50 °C
Rozměry balení (mm)	360 × 190 × 430	380 × 220 × 510

### **3. PŘEPRAVA A SKLADOVÁNÍ**

#### **3.1 SKLADOVÁNÍ**

Uchovávejte složený zvedák na suchém místě.

#### **3.2 PŘEPRAVA**

Ovládací rukojeť (202) slouží pouze pro obsluhu zvedáku. Při přepravě se zvedák nesmí upustit nebo házet, protože by mohlo dojít k poškození pístu nebo čerpadla. Proto se musí zvedák před přepravou upevnit, aby se zabránilo nárazům jiných předmětů.

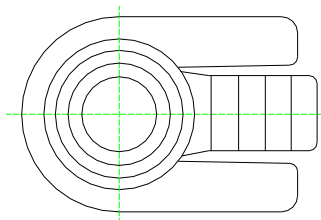
### **4. INSTALACE**

Instalace zvedáku je velmi jednoduchá. Jediná věc, kterou musíte udělat, je nasadit ovládací rukojeť (202) na objímku (204) a pevně ji zašroubovat ve směru hodinových ručiček.

### **5. OBSLUHA**

#### **5.1 ROZSAH POUŽITÍ**

Při použití by se měl zvedák umístit na pevnou podložku, jako například armovanou betonovou podlahu, aby se daly těžké předměty zvedat a přemísťovat ve svislém i ve vodorovném směru. Ke zvedání předmětů v takto omezeném prostoru zvedáku se může pod jeho základnu umístit pomocná podložka. Deska zvedáku se zuby (243) by se měla umístit na základnu, aby se mohla při zmáčknutí zvedáku složit dovnitř.



## 5.2. ZPŮSOB OBSLUHY

### 5.2.1. Zvedání

Zatěžujte desku zvedáku se zuby rovnoměrně.

Pozor: Pro zvedání břemena nelze použít přední konec desky se zuby.

Důležité: Při zvedání pomocí desky se zuby by se mělo břemeno připevnit k hlavě zvedáku, aby se předešlo ohnutí sloupku zvedáku (247).

Před zvedáním zašroubujte odlehčovací rukojeť (216) pevně ve směru hodinových ručiček.

Pak opakovaně pumpujte rukojetí nahoru a dolů, aby čerpadlo zvýšilo tlak ke zvednutí břemena. Zastavením pumpování můžete okamžitě zastavit zvedání.

### 5.2.2. Spouštění

Pro postupné spuštění břemena vyšroubujte odlehčovací rukojeť zvolna proti směru hodinových ručiček. Při opětovném zašroubování odlehčovací rukojeti se pohyb spouštění okamžitě zastaví.

Poznámka: Pokud je zvedák ve stavu odlehčení, měla by se jeho hlava stlačit, aby se snížila výška.

Pozor: Pokud se na zvedáku neprovádí údržba, nesmí se demontovat žádná jeho část s výjimkou ovládací rukojeti.

### 5.3. BEZPEČNOSTNÍ NORMA

Zvedání břemena je nebezpečný úkon, určené osoby by měly být odborně vyškolené a zkušené.

Na zvedaná břemena nelze přidávat dodatečnou zátěž, aby nedošlo k nehodě způsobené pádem.

Nikdy nepřekračujte doporučené maximální hmotnostní omezení zvedaného břemena.

Zachovejte bezpečnou vzdálenost od zvedaného břemena.

Nikdy nepoužívejte zvedák, pokud jsou na něm změny nebo poškození, nebo pokud je ve špatném stavu.

Při zvedání pomocí desky se zuby udržujte břemeno co nejbliž hlavy zvedáku, aby se předešlo ohnutí sloupku zvedáku.

Prohlédněte si znovu nákres.

Ujistěte se, že každé podpěrné místo povrchu je pevné a stabilní, včetně podlahové plochy, zatížení atd., neboť obsluha se musí provádět výhradně na rovném povrchu.

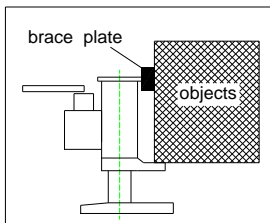
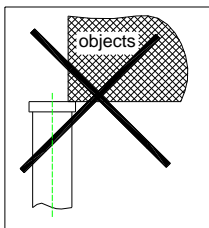
Zajistěte stabilitu zvedaného břemena po celou dobu zvedání, aby se předešlo jeho převrácení nebo uklouznutí. Každé zařízení se musí před zvedáním upevnit.

Nikdy nepoužívejte zvedák, když na zvedaném břemenu stojí osoby.

Pro zvedání břemena nikdy nepoužívejte přední konec desky se zuby. Deska se zuby by se měla nacházet zcela dole, zvedací bod břemena by měl být co nejbliž zadního konce desky se zuby.

Nikdy, za žádných okolností neotáčejte seřizovacím šroubem (218), jinak může dojít k typické nehodě pádu zvedáku. Tyto díly (210, 211, 218, 219, 220, 221) jsou zařízení na ochranu proti přetížení.

Břemena nikdy nezvedejte okrajem hlavy zvedáku. Břemeno musí být ve styku s černě vystínovanou plochou na následujících obrázcích.



Obsluha by měla dbát na používání různých zvedáků pro zvedání nadměrně těžkých břemen. Při spuštění nebo zvedání břemena dávejte pozor na posun těžiště. Celková nosnost všech zvedáků by měla být větší než hmotnost zvedaných břemen.

Vlastník zvedáku ručí za to, že na příslušných místech jsou všechny nálepky týkající se bezpečnostních norem, případně, že budou vyměněny, když nejsou dobře čitelné.

Tento návod k obsluze nemůže postihnout všechny situace, proto všechny kroky provádějte opatrně.

## 6. ÚDRŽBA

### 6.1. BĚŽNÉ PROHLÍDKY

Před každým použitím prohlédněte a potvrďte, že:

- (1) Všechny zarážky a šrouby zvedáku jsou pevně přišroubovány.
- (2) Na čerpadlu zvedáku nedochází k únikům oleje.
- (3) Na tělese čerpadla, desce se zuby ani na jeho základně nejsou jakékoli praskliny nebo změny tvaru.
- (4) Čerpadlo lze normálně provozovat bez zatížení.

Při častém použití zvedáku se zkracují rovněž kontrolní intervaly, přičemž se klade důraz na následující kontrolní body:

(1) Všechny zarážky zvedáku, šrouby a matice musí být dostatečně přišroubovány a v případě potřeby by se měly seřídít.

(2) Když je zvedák v zatíženém stavu, zcela ho napumpujte, až otevře odvzdušňovací ventil, aniž by došlo k únikům oleje (stopy oleje na povrchu sloupku nebo dřívku ventilu jsou však normální). Potom uvolněte tlak čerpadla a zkontrolujte, zda je sloupek rovný a kolmý bez jakýchkoli nárazů nebo zadírání. Pokud zjistíte jakékoli poškození, je třeba sloupek včas vyměnit.

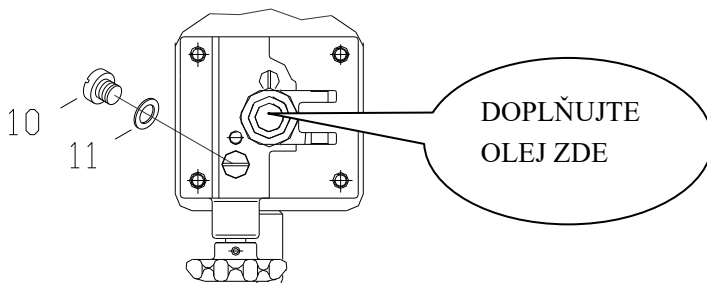
(3) Při spouštění zvedáku musí obsluha zkontrolovat, zda je pohyb klesání stabilní nebo ne a zda není třeba ho zaklínovat (mírné vibrace jsou však normální).

(4) Pečlivě zkontrolujte všechny vnější součásti zvedáku včetně tělesa čerpadla: bez deformací, prasklin a nárazů; ovládací rukojeti čerpadla: bez deformací, bez přesahů u každé zátky, jinak je starou zátku třeba nahradit novou; desky se zuby: bez deformací nebo prasklin; základny: bez deformací nebo prasklin.

## **7. DOPLNĚNÍ OLEJE**

Pokud zvedák nelze vypumpovat do jeho jmenovité nejvyšší polohy, budete zřejmě muset doplnit hydraulický olej do olejové nádrže. Použitá hydraulická kapalina musí dodržovat kvalitu podle normy ISO VG22 nebo ekvivalentní. Míchání různých kapalin je zakázáno!





## 8. NÁVOD K ODSTRAŇOVÁNÍ PORUCH

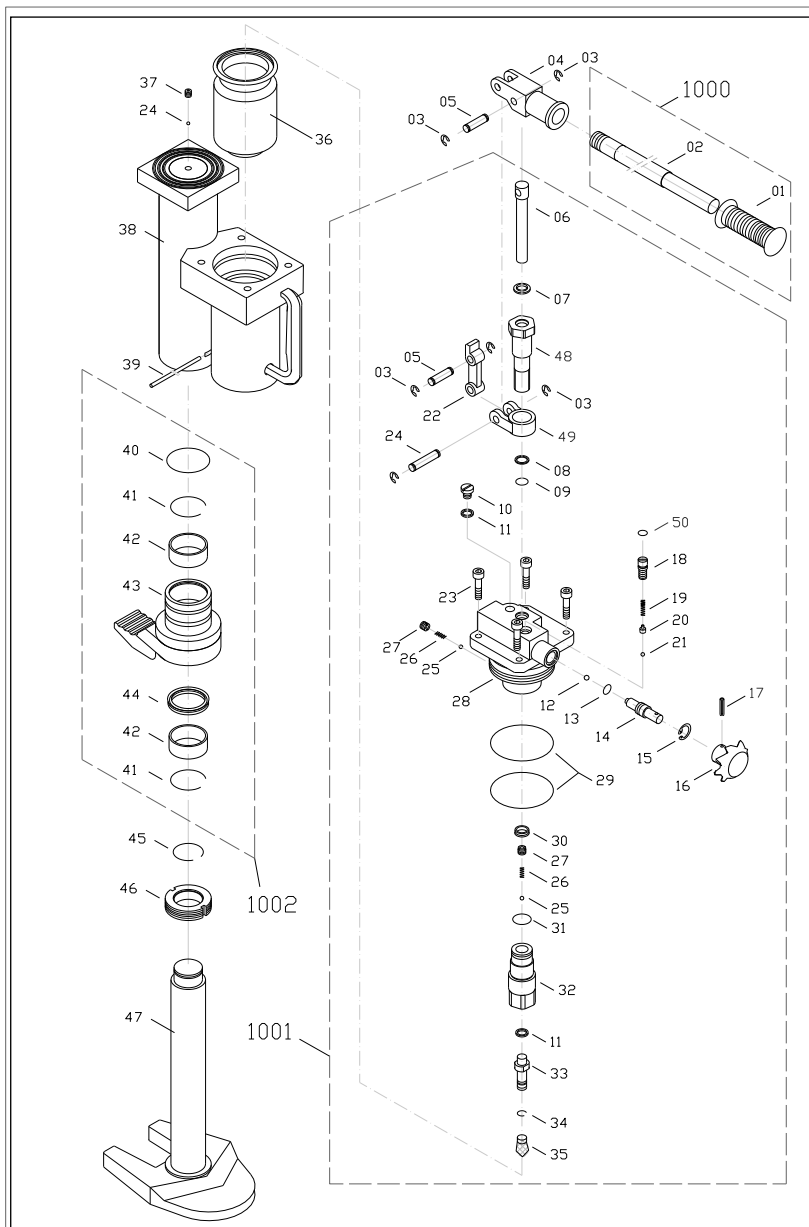
Č.	Příznak	Možná příčina	Řešení
1	Zvedák nelze správně napumpovat.	Odvzdušňovací ventil není uzavřen.	1. Zašroubujte odlehčovací rukojeť (16) pevně ve směru hodinových ručiček. 2. Povolte šroub (37), abyste vypustili vzduch z čerpadla, pak ho pevně zašroubujte.
2	Zvedák nelze z horní polohy spustit dolů.	Uvolňovací ventil není dostatečně otevřený.	Vyšroubujte odlehčovací rukojeť (16) proti směru hodinových ručiček.
3	Zvedák nelze vypumpovat do jeho jmenovité nejvyšší polohy.	Nedostatek oleje.	Vyšroubujte šroub (10), doplňte hydraulický olej.
4	Olej unikl kolem plunžru.	Těsnění jsou opotřebovaná.	Vyměňte opotřebovaná těsnění za nová (8) a (9) (v sáčku s náhradními díly).

## 9. SEZNAM SOUČÁSTÍ

Č.	Název	Kód		Množství
		5T	10T	
1	Držadlo rukojeti	3501	3501	2
2	Oj	3502	3502	1
3	Pojistný kroužek	3503	3503	6
4	Objímka	3504	3504	4
5	Čep	3505	3505	2
6	Plunžr	3506	3506	1
7	Stírací kroužek	3507	3507	1
8	Podpůrný kroužek	3508	3508	2
9	O-kroužek	3509	3509	2
10	Šroub	3510	3510	1
11	Těsnění	3511	3511	3
12	Kulička	3512	3512	1
13	O-kroužek	3513	3513	1
14	Uvolňovací tyč	3514	3514	1
15	Pojistný kroužek	3515	3515	1
16	Odlehčovací rukojeť	3516	3516	1
17	Čep	3517	3517	1
18	Seřizovací šroub	3518	3518	1
19	Pružina	3519	3519	1
20	Kolová matice	3520	3520	1
21	Kulička	3521	3521	1
22	Vodící spojka	3522	3522	1
23	Šroub	3523	3523	4
24	Čep	3524	3524	1
25	Kulička	3525	3525	3
26	Pružina	3526	3526	2
27	Šroub	3527	3527	2

Č.	Název	Kód		Množství
		5T	10T	
28	Těleso čerpadla	3528	3528	1
29	O-kroužek	3529	3529	2
30	Y-kroužek	3530	3530	1
31	O-kroužek	3531	3531	1
32	Pouzdro dřívku ventilu	3532	3532	1
33	Olejevá trubička	3533	3533	1
34	Pojistný kroužek	3534	3534	1
35	Filtr	3535	3535	1
36	Pružná manžeta	3536	31036	1
37	Šroub	3537	3537	1
38	Sestava válce	3538	31038	1
39	Ocelový drát objímky	3539	31039	1
40	O-kroužek	3540	31040	1
41	Pojistný kroužek	3541	31041	2
42	Pouzdro	3542	31042	2
43	Rozvidlená podpěra	3543	31043	1
44	Y-kroužek	3544	31044	1
45	Pojistný kroužek	3545	31045	1
46	Vymezovací díl	3546	31046	1
47	Sloupek	3547	31047	1
48	Válec čerpadla	3548	31048	1
49	Spojovací objímka	3549	31049	1
50	O-kroužek	3550	31050	1
1 000	Sestava rukojeti			1
1001	Sestava čerpadla			1
1002	Sestava rozvidlení			1

# 10. PODROBNÁ SESTAVA SOUČÁSTÍ



VISION ONE 12/2006