

Paletové vozíky

Kat.č. 453012

Uživatelská příručka / Servis

CS



VAROVÁNÍ

V zájmu vlastní bezpečnosti si dříve, než začnete vozík používat, přečtete pozorně tuto příručku.

POZNÁMKA!

Příručku uchovejte pro budoucí potřebu.

U = 75 mm výška vidlic

O = Ochrana proti přetížení

Q = Rychlozdvih

X = Ruční brzda

P = Rozjezd bez námahy

H = Poloviční paleta

F = Flexlifter

L = 55 mm výška vidlic

Z = 65 mm výška vidlic

WS = Specifikace do vlhkého prostředí

EW = Nadměrná šířka

BR = Buben navijáku

Doplňkové vybavení: Parkovací brzda
Rozšiřující rám
Ochranný rám nákladu
Dopravník
Tažné zařízení

Změny v sortimentu paletových vozíků vyhrazeny.



NEBEZPEČÍ!

NEBEZPEČÍ!

Upozorňuje, že v případě nedodržení instrukcí může dojít k nehodě.

Následky mohou být těžké zranění, případně smrt osob a/nebo velmi vysoké materiálové škody.



VAROVÁNÍ!

VAROVÁNÍ!

Upozorňuje, že v případě nedodržení instrukcí může dojít k nehodě.

Následky mohou být těžké zranění, případně smrt osob a/nebo vysoké materiálové škody.



UPOZORNENÍ!

UPOZORNENÍ!

Upozorňuje, že v případě nedodržení instrukcí může dojít k nehodě.

Následky mohou být zranění osob a/nebo materiální škody.

POZNÁMKA!

POZNÁMKA!

Označujte riziko havárie nebo poruchy, pokud nebudou dodrženy instrukce.

Manutan s.r.o.

Provozní 5493/5, 722 00 Ostrava-Třebovice, Česká republika

Tel.: 800 24 24 24

Fax: 800 10 06 28

e-mail: prodej@manutan.cz

www.manutan.cz



All you need. With love.

Je zodpovědností zaměstnavatele zajistit, aby měla obsluha vozíku dostatečné znalosti potřebné k bezpečnému používání paletového vozíku.

BEZPEČNOSTNÍ PŘEDPISY



BEZPEČNOSTNÍ OBUV

Vždy noste bezpečnostní obuv, aby se předešlo zranění osob.



OCHRANNÉ BRÝLE

Při sestavování nebo demontáži vozíku by měly být vždy nošeny bezpečnostní brýle, aby se předešlo zranění osob.

Ovládání

Paletový vozík se nesmí používat, pokud je poškozen nebo pokud se na něm vyskytla závada, která má vliv na bezpečnost nebo na bezpečné používání vozíku. Paletový vozík by se neměl používat, jestliže byl opravován, modifikován nebo seřizován, dokud nebude zkontrolován a vyzkoušen autorizovanými pracovníky.

Použití paletového vozíku

Paletový vozík můžete používat pouze na pevném a rovném povrchu, jako je beton nebo asfalt.

Paletový vozík není povoleno používat:

- V místech, kde okolní prostředí obsahuje plyn, který by mohl vyvolat požár nebo explozi.
- K přepravě/zdvihání pasažérů.
- Ve studených skladech nebo slaných a jinak korozivních prostředích. V takovém typu prostředí použijte paletový vozík z nerezové oceli.

LHM230P se také **nesmí** používat ve vlhkém prostředí nebo v místech s extrémním kolísáním teploty.

Odpovědnost operátora

- Vozík by měl být řízen s opatrností a rozvahou a zodpovědným způsobem.
- Vozík by neměl být řízen, pokud máte umaštěné ruce nebo obuv, hrozí nebezpečí uklouznutí.

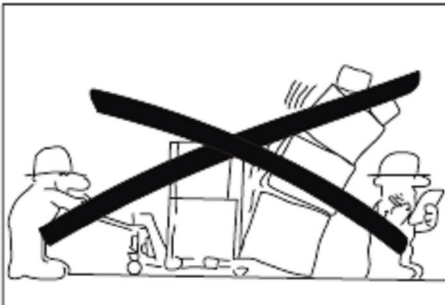


Upozornění!

Obsluha by při používání vozíku neměla nikdy nosit volné věci nebo šperky.

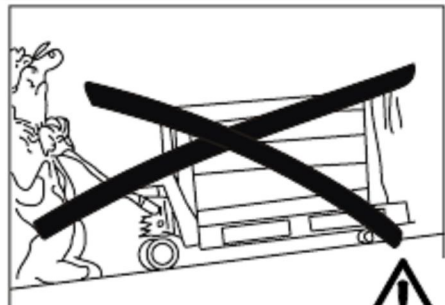
Pracovní oblast

- Zajistěte, aby měla podlaha tam, kde bude vozík používán, dostatečnou nosnost pro celkovou váhu vozíku, včetně maximální zátěže.
- Velice zvýšte pozornost, pokud se v pracovním prostoru vyskytují vyčnívající části kolejnic, polic nebo zdí, které mohou způsobit zranění nebo poškodit vozík.
- Je zakázáno, aby se ostatní osoby pohybovaly v okolí vozíku, pokud existuje riziko poranění, např. v prostoru, kam může zasáhnout padající zboží, kam dosáhne spouštěcí nebo zdvihací zařízení, nebo v pracovním prostoru vozíku.



Řízení a vedení vozíku

- Nezatáčejte ve vysoké rychlosti.
- Věnujte zvýšenou pozornost ostatním osobám, stejně tak jako pevným a pohybujícím se objektům v pracovní oblasti. Můžete tak předejít případným nehodám.
- Pokud náklad stěhuje výhled, jezděte vždy s nákladem směrem dozadu.



UPOZORNĚNÍ!

Při jízdě na nakloněných plochách by měl být vozík řízen nákladem směrem ze svahu a velmi opatrně. Použijte paletový vozík s ruční brzdou.

Manutan s.r.o.

Provozní 5493/5, 722 00 Ostrava-Třebovice, Česká republika

Tel.: 800 24 24 24

Fax: 800 10 06 28

e-mail: prodej@manutan.cz

www.manutan.cz



All you need. With love.

**VAROVÁNÍ!**

Brždění by mělo probíhat jemně a opatrně, aby se předešlo sklouznutí nákladu z palety a vzniku škod.

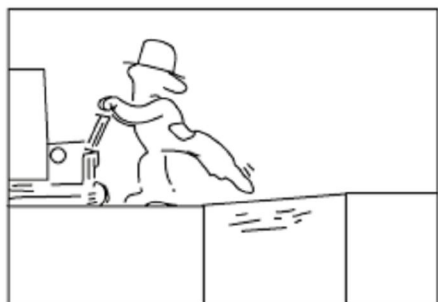
**UPOZORNĚNÍ!**

Rychlost přizpůsobte míře naklonění a povrchu.

**VAROVÁNÍ!**

Nebezpečí převrhnutí

Naložený vozík by se mohl převrhnout, pokud se pokusíte otočit na svahu. Nikdy neotáčejte naložený vozík na svahu.



- Vždy dodržujte bezpečnou vzdálenost od hran nakládacích ramp. Buďte obezřetní v místech označených jako nebezpečné.
- Předtím, než vozík najede na nakládací rampu, zajistěte, aby byla správně zajištěna a měla dostatečnou nosnost. Po rampě jeďte pomalu a opatrně.
- Pokud najíždíte s vozíkem na jiné vozidlo, ujistěte se, že je toto vozidlo stabilní a správně zabrzděno.
- Dříve než najedete s vozíkem do výtahu, ujistěte se, že má výtah dostatečnou nosnost pro celkovou váhu vozíku, nákladu, operátora a případné dalších osob ve výtahu. Zajiďte nákladem napřed. Při zajištění nebo vyjždění vozíku by ve výtahu neměly být žádné jiné osoby.
- Veškeré nehody, které způsobí zranění osob nebo poškození budov či vybavení, musí být nahlášeny nadřízeným. Jakékoli závady na stroji by měly být také nahlášeny.

INSTRUKCE PRO PALETOVÉ VOZÍKY VYBAVENÉ RUČNÍ BRZDOU

- Zatáhněte páku ruční brzdy nahoru, abyste ruční brzdu aktivovali.
- Ruční brzda je vybavena také funkcí parkovací brzdy. Když je aktivována brzda vozíku, stiskněte jistící západku směrem k mechanismu zámku. Tak brzdu zajistíte.

**VAROVÁNÍ!**

Nikdy nenechávejte zaparkovaný vozík se zdviženým nákladem.

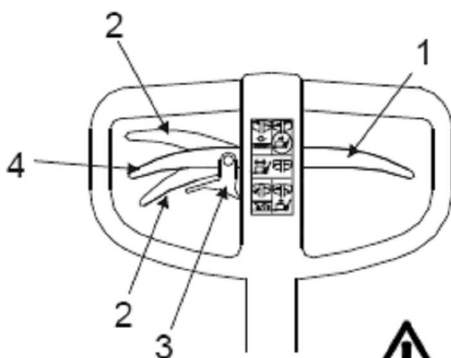
- Přitáhněte rukojeť brzdy nahoru a odklopením západky zámku brzdu odjistíte.

**VAROVÁNÍ!**

Hrozí nebezpečí skřípnutí, nikdy nedávejte prsty pod západku zámku.

**UPOZORNĚNÍ!**

Rychlost přizpůsobte míře naklonění a povrchu. Maximální povolený náklon při použití paletového vozíku s ruční brzdou je 5%.

**NÁVOD K POUŽITÍ PALETOVÝCH VOZÍKŮ VYBAVENÝCH POMOČNÝM STARTEM**

- Před použitím funkce pomocného startu nastavte hydraulickou spouštěcí páku (1) do neutrální polohy.
- Posuňte páku pomocného startu nahoru nebo dolů (2) podle směru pohybu. Pokud posunete páku dolů, nezapomeňte nejdříve uvolnit západku (3).
- Pokud tuto funkci nepoužíváte, nastavte páku pomocného startu do neutrální polohy (4).

**VAROVÁNÍ!**

Uvolňování energie na tažné oji.

Nesprávné používání může způsobit zranění a poškodit paletový vozík. Nikdy nepoužívejte funkci pomocného startu k zabrždění vozíku. Pokud se vozík pohybuje, nikdy nepřestavujte páku pomocného startu do polohy opačné ke směru pohybu.

**VAROVÁNÍ!**

Hrozí nebezpečí skřípnutí, nikdy nedávejte prsty pod západku zámku, a nikdy nadržte spojovací rameno pomocného startu rukama.

Manutan s.r.o.

Provozní 5493/5, 722 00 Ostrava-Třebovice, Česká republika

Tel.: 800 24 24 24

Fax: 800 10 06 28

e-mail: prodej@manutan.cz

www.manutan.cz



All you need. With love.



Manipulace s nákladem

Je povoleno manipulovat pouze s náklady v mezích zvedací kapacity vozíku. Délka / šířka vidlic by měla být přizpůsobena rozměru a tvaru nákladu.

Je povoleno manipulovat pouze s náklady, které jsou stabilní, rovnoměrně rozložené a bezpečně uspořádané na vidlicích vozíku.

VAROVÁNÍ!

Nebezpečí převrhnutí

Zatáčení: Při příliš vysoké rychlosti může náklad z vozíku spadnout a způsobit škodu. Zatáčení s vysokým nákladem je třeba provádět s obzvláštní opatrností.

VAROVÁNÍ!

Paletový vozík lze použít pouze k přepravě zboží. Je zakázáno používat vozík k přepravě osob. Je také zakázáno používat vozík jako „koloběžku“.



VAROVÁNÍ!

Nebezpečí úrazu pod vidlicemi

Při spuštění nebo při závadě v hydraulice a nechtěném spuštění hrozí nebezpečí úrazu.

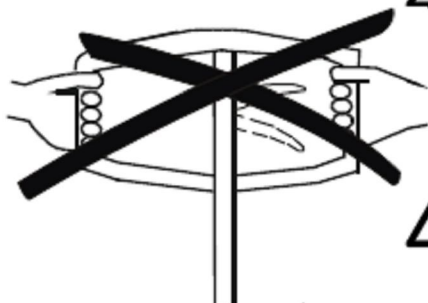
Mějte na paměti toto hrozící nebezpečí. Zajistěte také, aby se v těsné blízkosti vozíku nenacházela jiná osoba.

UPOZORNĚNÍ!

Nebezpečí úrazu

Jestliže vystrčíte ruce mimo vozík, v úzkých prostorách hrozí nebezpečí rozdrčení. Rozmačkání rukou hrozí i v případě, kdy je necháte mezi tažnou ojí a držákem oje nebo mezi horním víkem a horní maticí.

Proto při obsluze vozíku dávejte ruce pouze na horní část držadla.



VAROVÁNÍ!

Riziko rozmačkání.

Při vytahování teleskopické vidlice a v blízkosti její vodící lišty hrozí riziko rozmačkání.

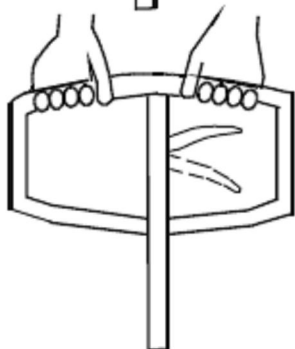
Při roztahování vidlice dávejte pozor.

VÝSTRAHA!

Riziko převrácení.

Při zdvihání nákladu s teleskopickou vidlicí v prodloužené poloze se paletový vozík může převrátit dopředu.

Nezdvihejte náklad těžší než je maximální povolená zátěž.



Parkování vozíku

Vozík musí být zaparkován se spuštěnými vidlicemi.

- Páku pomocného startu posuňte do neutrální polohy.
- Nikdy neparkujte vozík na svahu nebo se zdviženým nákladem.
- Vozík nesmí být parkován tak, aby překážel ostatní dopravě, práci, nebo mohl zapříčinit zranění osob.

ÚDRŽBA

Denně:

- Před použitím paletového vozíku zkontrolujte, že kabel pomocného startu není poškozen.
- Než začnete vozík používat, zkontrolujte, zda není poškozené brzdové lanko.
- Zkontrolujte, zda je účinnost brzd dostatečná a v případě potřeby seřďte napnutí brzdového lanka.

Manutan s.r.o.

Provozní 5493/5, 722 00 Ostrava-Třebovice, Česká republika

Tel.: 800 24 24 24

Fax: 800 10 06 28

e-mail: prodej@manutan.cz

www.manutan.cz



All you need. With love.

Údržba a opravy

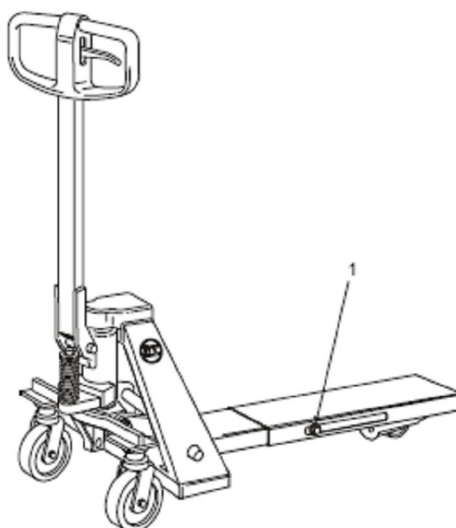
Na vozíku by měla být prováděna pravidelná údržba, jak je uvedeno v harmonogramu údržby, aby se zabránilo poruchám a nehodám (viz další stránka). Provádět údržbu, nastavení a opravy vozíků je povoleno pouze kvalifikovaným a zaškoleným pracovníkům.

Všechny náhradní díly by měly být schválenými náhradními díly.

Nejsou povoleny žádné modifikace, které by ovlivnily bezpečný provoz nebo funkci vozíku.

Denní údržba / bezpečnostní zkoušky

Kontrolní body	Akce / Kontrola
Pomocný start	Funkce, polohy dopředu/neutrál/zpátečka
Řízení	Funkce
Brzdy nebo ruční/ parkovací brzda	Funkce / nastavení
Hydraulický systém	Hladina oleje únik oleje
Kola	Poškození, odstranění oleje, kovových pilin a podobně
Šasi	Poškození, odstranění smetí
Zdvih / spouštění	Funkce poloh zdvihu/spouštění/neutrál
Štítky	Čitelnost
Vodící lišta teleskopické vidlice (LHM230F)	Zkontrolujte, že kolík vodící lišty (viz obrázek, pozice 1) je utažen



Poznámka!

Nikdy nezanedbávejte denní údržbu a bezpečnostní zkoušky. Mohlo by dojít k vážnému zranění. Pokud zjistíte závady nebo poškození, okamžitě je hlase nadřízeným. Nikdy nepoužívejte vozík, pokud má závadu.

Při servisu a opravách by se měly používat jen schválené náhradní díly.

Doporučujeme, abyste se svým nejbližším zástupcem firmy podepsali smlouvu o servisu a údržbě, abyste tak zajistili ekonomický provoz a bezpečnost.

Bezpečnostní předpisy při úkonech údržby

- Udržujte prostor, ve kterém servis provádíte, v čistotě. Olej nebo voda činí podlahu kluzkou.

POZNÁMKA!

Vždy, když pracujete s hydraulikou, byste měli udržovat mimořádnou čistotu. Rozebrané části byste měli očistit a pečlivě zkontrolovat. Po rozebrání vždy vyměňte těsnění.

Manutan s.r.o.

Provozní 5493/5, 722 00 Ostrava-Třebovice, Česká republika

Tel.: 800 24 24 24

Fax: 800 10 06 28

e-mail: prodej@manutan.cz

www.manutan.cz



All you need. With love.

- Použitý olej skladujte a zbavujte se jej v souladu s místními nařízeními.
- Nikdy nevypouštějte rozpouštědla a podobné látky používané k čištění do výpustí, které nejsou k tomuto účelu určeny. Řiďte se místními předpisy o likvidaci těchto látek.
- Při svařování nebo broušení na barvených površích odstraňte pískem nebo odbarvovačem nejméně 100 mm barvy v okolí svářeného místa.



UPOZORNĚNÍ!

*Škodlivé plyny
Zahřátá barva vylučuje škodlivé plyny.
Z okolí pracovního místa odstraňte 100 mm barvy.*



VAROVÁNÍ!

*Nebezpeční poranění.
Špatně podepřený vozík může spadnout. Při provádění oprav musí být paletový vozík vždy zajištěn.*

Čištění a mytí

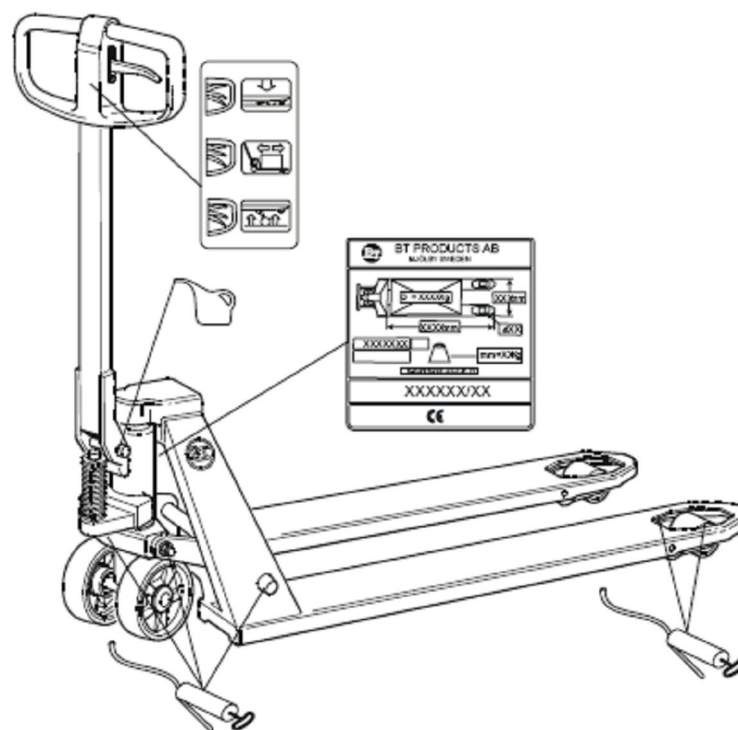
Čištění a mytí je důležité pro zajištění spolehlivosti vozíku.

- V případě poruch funkce nezapomeňte vyčistit soustavu pomocného startu uvnitř LHM230P (blokování/ovládání kol a/nebo páku).

POZNÁMKA!

Po umytí paletový vozík promažte podle schématu a tabulky mazání uvedených níže. Při použití při teplotách pod -15°C použijte chladírenský olej.

Tabulka Mazání



Specifikace oleje	
Chladněji než -15°C	Tepleji než -15°C
Hindesmith LT	Haydn 32

INFORMAČNÍ ŠTÍTKY

Hmotnost nákladu musí být v rozsahu povolené nosnosti vozíku. Viz níže uvedený typový štítek.

POZNÁMKA!

Pokud jsou štítky nečitelné, je třeba objednat nové štítky.

Manutan s.r.o.

Provozní 5493/5, 722 00 Ostrava-Třebovice, Česká republika

Tel.: 800 24 24 24

Fax: 800 10 06 28

e-mail: prodej@manutan.cz

www.manutan.cz



All you need. With love.

ZVEDÁNÍ PALETOVÉHO VOZÍKU



VAROVÁNÍ!

Nebezpečí pořezání nebo skřípnutí

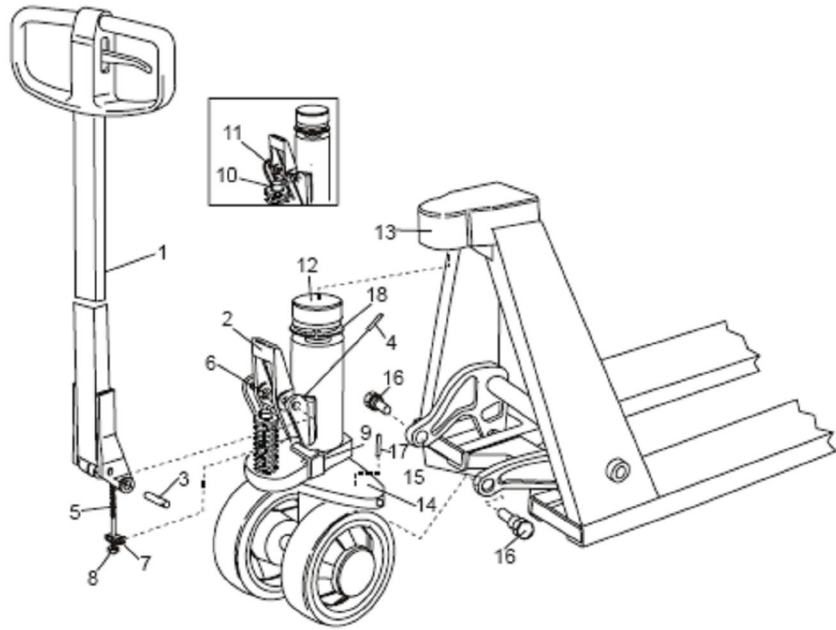
Nebezpečí Pořezání Hrozí, je-li vozík zvedán manuálně za vidlice a koncovou desku.

Nebezpečí Skřípnutí hrozí, je-li vozík zvedán manuálně za hydraulické komponenty.

POZNÁMKA!

Při manuálním zvedání paletového vozíku musí být vždy použity rukavice.

MONTÁŽNÍ INSTRUKCE



VAROVÁNÍ!

Při sestavování paletového vozíku musí být nošeny ochranné brýle.

1. Sestavení tažné tyče:

Upevněte tažnou tyč (1) v držáku tažné tyče (2) zasunutím osičky (3) a zajištěním závlačkou (4). Táhlou ventilu (5) provlečte profilem (6) a k táhlu (5) připevněte pérový pásek (7) a matku (8). Připevněte pérový pásek (7) k pedálu spouštění (9). Pomocí matky (8) nastavte funkci zdvihu/spouštění a neutrální polohu.



VAROVÁNÍ!

Uvolněná energie

Pružina (10) může vyskočit z pozice a způsobit poškození, pokud je jistící pásek (11) odmontován před upevněním tažné tyče (1).



UPOZORNĚNÍ!

Tažnou tyč (1) upevňujte vždy před odstraněním jistícího proužku (11).

2. Sestavení hydrauliky:

Horní část hydraulického pístu (12) umístěte pod víčko (13) a základní desku hydraulického ústrojí (14) zasuňte mezi spojovací ramena (15). Nasaďte šrouby ramen (16) a zajištěte pomocí závlaček (17). Vystouplá hrana (18) patří do drážky horního víčka.



VAROVÁNÍ!

Uvolněná energie

Při připevňování Segerovy pojistky (18) hrozí nebezpečí uvolnění pojistky z drážky a následného poškození.

Při zasouvání závlaček (4, 17) pomocí kladiva mohou závlačky odskočit a způsobit škody. Při montáži závlaček buďte opatrní.

Manutan s.r.o.

Provozní 5493/5, 722 00 Ostrava-Třebovice, Česká republika

Tel.: 800 24 24 24

Fax: 800 10 06 28

e-mail: prodej@manutan.cz

www.manutan.cz



All you need. With love.

DOPLŇKOVÉ VYBAVENÍ

Návod pro obsluhu paletových vozíků vybavených následujícím příslušenstvím: parkovací brzdou, rozšiřujícím rámem, ochranným rámem nákladu, tažným zařízením nebo dopravníkem.

Parkovací brzda

Pokud používáte paletový vozík vybavený parkovací brzdou, je třeba věnovat pozornost následujícímu:



VAROVÁNÍ!

Riziko rozdrčení nohou v uzavřeném prostoru při použití paletového vozíku vybaveného parkovací brzdou.

Při používání paletového vozíku vybaveného parkovací brzdou v uzavřeném prostoru musíte věnovat pozornost vystupujícím částem, abyste se vyhnuli riziku rozdrčení.

- Uzamčení řídicího kola se kontroluje, takže je dosaženo dobré parkovací schopnosti. Seřízení: Šroub na parkovací brzdě se otáčí po směru hodinových ručiček imbusovým klíčem.



VAROVÁNÍ!

Riziko rozdrčení prstů během denní provozní kontroly. Při kontrole proto nedávejte prsty pod nožní pedál.



UPOZORNĚNÍ!

Nebezpečí převrácení

Nebezpečí převrácení vinou přečnivajících částí parkovací brzdy.

Při parkování nebo manipulaci věnujte pozornost vyčnivajícím částem parkovací brzdy.

Rozšiřující rám

Pokud používáte paletový vozík vybavený rozšiřujícím rámem, je třeba věnovat pozornost následujícímu:



VAROVÁNÍ!

Nebezpečí poranění

Při spouštění rozšiřujícího rámu může dojít k rozdrčení nohou nebo jiné části těla.

Proto buďte při spouštění velmi opatrní.

Poznámka!: Pomocí paletového vozíku s rozšiřujícím rámem můžete manipulovat pouze s paletami bez středního bloku ("otevřené palety").

Ochranný rám nákladu

Ochranný rám nákladu zvyšuje stabilitu nákladu při manipulaci s vysokými břemeny.

Tažné zařízení

Vlak nesmíte řídit vyšší rychlostí než 6 km/h a nesmí se skládat z více než pěti vlečných vozíků. Celková váha, bez paletového vozíku, nesmí přesáhnout maximální tah paletového vozíku a nikdy nesmí být větší než 4000 kg.

Musíte dodržovat předpisy a směrnice o vozících nebo příslušné zákony o brzděném výkonu.



VÝSTRAHA!

Riziko rozmačkání.

Hrozí riziko rozmačkání nohou mezi tažným zařízením nebo nákladem a podvozkem. Při ruční obsluze dávejte velký pozor.



VÝSTRAHA!

Riziko převrácení.

Při obsluze vysokých a nestabilních nákladů hrozí riziko převrácení. Nejezděte rychleji než 6 km/h.

Manutan s.r.o.

Provozní 5493/5, 722 00 Ostrava-Třebovice, Česká republika

Tel.: 800 24 24 24

Fax: 800 10 06 28

e-mail: prodej@manutan.cz

www.manutan.cz



All you need. With love.

- S paletovým vozíkem a taženým vlakem jezdíte pouze v povoleném prostoru.



VÝSTRAHA!

Riziko odpojení.

Pokud jedete na nakloněné nebo nerovné podlaze, může dojít k neúmyslnému odpojení.

Proto tažnou tyč používejte pouze na vodorovné a hladké podlaze.



VAROVÁNÍ!

Riziko zakopnutí.

Hrozí riziko zakopnutí o vyčnívající části.

Používáte-li nebo parkujete-li paletový vozík, ke kterému je připojen tažený vlak, dávejte dobrý pozor.



VAROVÁNÍ!

Riziko rozmačkání.

Při připojování a odpojování vlečných vozíků hrozí riziko rozmačkání.

Proto přitom dávejte dobrý pozor, abyste si nerozmačkali ruku nebo nohu.

Obsluha by měla dokonale znát poloměr otáčení taženého zařízení a jeho nájezdový prostor.

Okolostojící v blízkosti taženého vlaku by měli dávat pozor na pracovní oblast vlaku.



VÝSTRAHA!

Riziko kolize.

Při obsluze taženého vlaku existuje riziko kolize v nájezdovém prostoru.

Proto vždy dbejte na to, abyste na pohyb taženého vlaku dobře viděli.

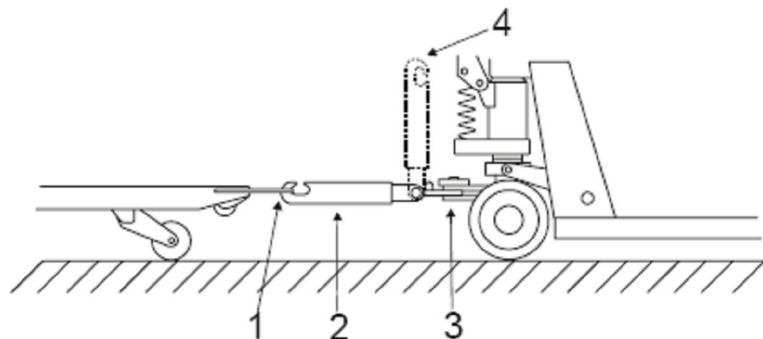
- Dodržujte doporučení ohledně uliček pro vozík, jak jsou uvedena dále v tabulce, za použití následující metody výpočtu:

Poloměr otáčení + nájezdový prostor + 700 mm bezpečnostní vzdálenosti.

Poloměr otáčení, mm	Počet vlečných vozíků	Nájezdový prostor, mm
1500	1	220
1500	2	420
1500	3	580
1500	4	700

Kromě denního servisu/bezpečnostní kontroly (strana 29) nezapomeňte také kontrolovat následující:

1. Správné připojení vlečných vozíků
 2. Tažnou tyč
 3. Spojovací rameno
 4. Že je tažná tyč (když je vše odpojeno) ve svislé poloze v pravém úhlu (90°) k podlaze.
- Veškerá poškození nezapomeňte ohlásit vedoucímu.



Manutan s.r.o.

Provozní 5493/5, 722 00 Ostrava-Třebovice, Česká republika

Tel.: 800 24 24 24

Fax: 800 10 06 28

e-mail: prodej@manutan.cz

www.manutan.cz



All you need. With love.

Dopravník

- Při zdvihání paletového vozíku s dopravníkem dejte pozor na následující:



VÝSTRAHA!

*Riziko rozmačkání.
Hrozí riziko rozmačkání pohyblivými částmi dopravníku.
Při ručním rozpojování tyče řízení vždy používejte úchyty na dopravníku.*



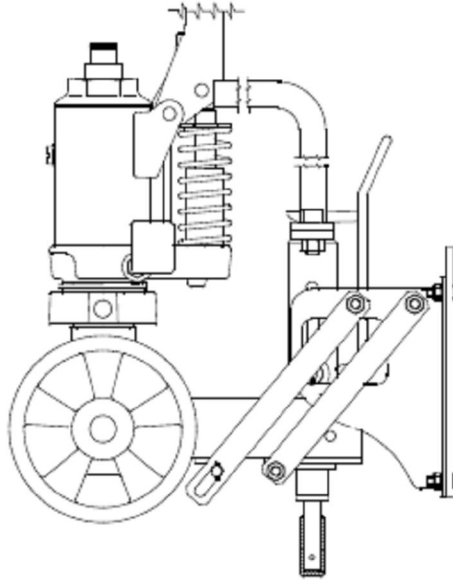
VÝSTRAHA!

*Hrozí riziko rozmačkání během práce mimo dráhu dopravníku.
Dejte pozor na vyčnívající části dopravníku.
Během práce mimo dráhu dopravníku by tyč řízení měla vždy být v nejvyšší poloze.*



VAROVÁNÍ!

*Riziko zakopnutí.
Míjíte-li paletový vozík vybavený dopravníkem, dávejte vždy dobrý pozor.*



Manutan s.r.o.

Provozní 5493/5, 722 00 Ostrava-Třebovice, Česká republika

Tel.: 800 24 24 24

Fax: 800 10 06 28

e-mail: prodej@manutan.cz

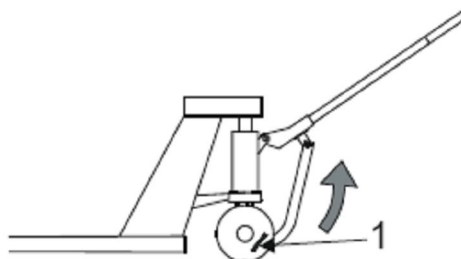
www.manutan.cz



All you need. **With love.**

BEZPEČNOSTNÍ PRAVIDLA PŘI ÚDRŽBĚ

LHM230 závada	Příčina	Akce
Pumpnutí nezpůsobí plný zdvih	Vzduch v hydraulickém systému Málo hydraulického oleje	Pumpněte 5 krát s otevřeným ventilem spouštění Dolijte olej
Zdvih, spouštění a neutrální poloha nepracují správně	Otvírací ventil se neotevívá/nezavírá správně	Seřídte nastavení řetězu ventilu pomocí nastavovací matky
Vidlice po každém pumpnutí poklesnou	Únik oleje z kónusu ventilu	Vyměňte kónus ventilu a podložku
LHM230Q závada	Příčina	Akce
Nepracuje uspokojivě rychlo-zdvih	Neotevře se kuličkový ventil	Vyměňte pružinu , kuličku, O- kroužek a podpěrný kroužek
LHM230P závada	Příčina	Akce
Zdvihání nebo funkce pomocného startu nefungují uspokojivě	Zvolili jste jak pomocný start, tak zdvihání	Funkci, kterou nepotřebujete, přestavte do neutrální polohy
Pomocný start se nezapíná, když je to potřeba	Kabel je příliš napjatý	Seřídte napnutí kabelu seřizovacím šroubem.
Kabel pomocného startu je zlomený	Přetížení	Vraťte upínací objímku (1) do neutrální polohy pro nouzový pohon a vyměňte kabel.



RECYKLACE VOZÍKU



Kostra:	Ocel
Odpružení kol:	Ocel a železná litina
Pouzdra:	Mosaz
Mazací čepy:	Hliník
Kolo:	Nylon, polyuretan, ocel
Nátěr:	Epoxy-polyester
Hydraulická kostra:	Ocel
Tlaková deska:	Železná litina
Tažná tyč:	Ocel, nylon
Kolo:	Nylon, polyuretan, ocel, guma
Nátěr:	Epoxy-polyester
Pouzdra:	Mosaz
Hydraulická olej:	Likvidace v souladu s místními předpisy
Vrchní matka	Hliník
Montážní díly:	Ocel, hliník, mosaz, guma, polyuretan, nylon

Manutan s.r.o.

Provozní 5493/5, 722 00 Ostrava-Třebovice, Česká republika

Tel.: 800 24 24 24

Fax: 800 10 06 28

e- mail: prodej@manutan.cz

www.manutan.cz



All you need. **With love.**