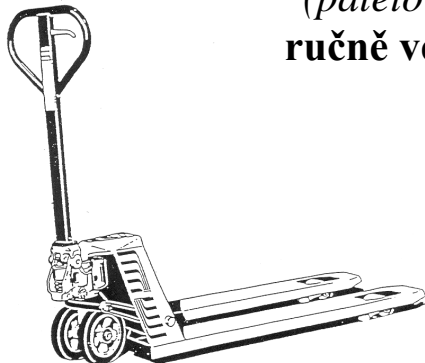


**Osvědčení o jakosti a kompletnosti výrobku.**

**Nízkozdvižný vidlicový vozík  
(paletovací)  
ručně vedený**



**Kat. č.: 167020**

Typová řada : ***NF-NLQ ( BH-RZ,AC/QL) (nosnost 1000 – 3000kg)***

Výrobní číslo :

Výrobek ověřen dne :

*Datum a razítko výstupní kontroly:*

Výrobek byl vyroben dle technických podmínek výrobce a uznán technickou kontrolou za vyhovující. Zkoušky byly provedeny dle metodiky zkoušení výrobce a odpovídají technickým požadavkům stanoveným pro tyto výrobky (ČSN 268821) ve znění pozdějších technických předpisů.



Výrobce/dovozce prohlašuje, že vlastnosti zařízení/výrobku splňují základní požadavky dle zák.č.22/97 Sb., § 12 odst.4, písm.a), Nařízení vlády č.176/2008 ve znění pozdějších předpisů a na výrobek bylo vydáno prohlášení o shodě.

Platnost od: 12.07.2010  
Překlad původního návodu k použití.

**Manutan s.r.o.**  
Provozní 5493/5, 722 00 Ostrava-Třebovice, Česká republika  
**Tel.:** 800 24 24 24  
**Fax:** 800 10 06 28  
**e- mail:** prodej@manutan.cz  
**www.manutan.cz**



All you need. **With love.**

## NÍZKOZDVIŽNÝ VIDLICOVÝ VOZÍK ručně vedený Typová řada NF (N,NL,DF,NLQ)

### Uvedení do provozu :

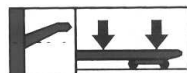
Sestavení ovládací oje - ovládací oj je z přepravních důvodů odmontována od hydraulického agregátu. Připojení provedeme pomocí 3 ks šroubů a ustavením oje na těleso hydraulického agregátu. Po pevném dotažení šroubů nasadíme do drážky čep ovládacího mechanismu zdvihu a seřídíme nastavitelným šroubem plynulost jednotlivých funkcí v příslušným polohách.

Před uvedením vozíku do provozu je nutné překontrolovat hydraulický agregát, zda nedošlo k úniku oleje. V případě, že nejsou zjištěny stopy po olejové náplni na agregátu není nutné provádět bližší kontrolu. Kývavým pohybem sklopné oje nahoru a dolů se provádí zdvih rámu. Při zdvihání je nutné mít ovládací páčku sklopenou směrem k tělesu čerpadla /viz vyznačení zdvihu/. V případě, že zdvih není plynulý nebo rám vidlice nedosáhl maximální výšky zdvihu a plunžr jde tzv. naprázdno je nutné přesunout páčku ovládaní do polohy "neutral" a 5 až 10 x zapumpovat. Odvzdušnění z prostoru pístu se provede úplným vysunutím pístu /na doraz/ a opakovaným pumpováním v této vysunuté poloze, kdy dojde k vyplnění zavzdušněného prostoru olejem.

Uvolněním páčky ve směru k obsluze dojde k odpouštění oleje z agregátu a tím klesání rámu vidlice.

Střední poloha páčky "neutral" je pro uvolnění a otáčení páky při jízdě a nedochází ke zdvihu ani klesání vidlice.

**Poloha č. 1 - spouštění**



**Poloha č.2 - neutral**



**Poloha č.3 - zvedání**



Vozík je seřízen výrobním závodem na maximální požadovanou nosnost a není přípustné zasahovat do hydraulických částí zařízení zejména pojistného ventilu. V případě poškození plomby agregátu nebude oprava v záruční době uznána jako reklamace. Případné seřízení a opravy může provádět pouze výrobce nebo odborný servis a to z důvodů použité speciální technologie při montáži hydraulického agregátu, která zaručuje vysokou životnost agregátu.

### Údržba vozíku :

- 1/ Údržbu na vozíku je nutno provádět s ohledem na podmínky provozu, četnost používání, zatěžování a kvalitu prostředí a podlah.
- 2/ Pravidelně je nutno provádět vizuální prohlídku spojovacích součástí a svarových spojů a nejméně 1 x za čtvrt roku provést dotažení všech spojů.
- 3/ Mazání pohyblivých částí se provádí nejméně 1 x měsíčně mazacím tukem, v případě vlhkých podmínek se doporučuje častější prohlídka a mazání min. 1x týdně.
- 4/ Ověření těsnosti a funkce hydrauliky je nutno provádět denně před uvedením vozíku do provozu. V případě poškození hydrauliky opravu svěřte odbornému servisu výrobce.

**Manutan s.r.o.**

Provozní 5493/5, 722 00 Ostrava-Třebovice, Česká republika

**Tel.:** 800 24 24 24

**Fax:** 800 10 06 28

**e- mail:** prodej@manutan.cz

**www.manutan.cz**



All you need. With love.

5/ Výměna kol po jejich opotřebení se provede postupem :

Kola řídicí (velká) - a/ pomocí kleští odstraníme pojistný kroužek, vysuneme čep  
b/ kola z osy řízení uvolníme odstraněním poj. kroužku  
c/ nasazení nových kol provedeme opačným postupem,  
všechny části zajistíme pojistnými kroužky.

Kola tandemu/podvozku a/ ze spodní části vidlice tandemu zaklepeme do osy tandemu pružný kolík, osu kol vysuneme a z této vyklopíme stejným směrem pružný kolík ven.  
b/ provedeme výměnu kol a zpět provedeme montáž pomocí osiček a pružných kolíků.

! POZOR - pružné kolíky je nutné vyklopávat vždy stejným směrem !

### **Bezpečnostní pokyny pro obsluhu :**

1/ Zdviznou vidlici vozíku je možno zatěžovat pouze do max. nosnosti vozíku.

2/ Ukládání břemen na vidlici musí být rovnoměrné a je nutno nepřekročit maximální vzdálenost těžiště od čela ve vzdálenosti 600 mm. Pro zkrácenou variantu max. 400 mm od čela ramen vidlice.

3/ Přepravu břemen je nutno provádět na rovných a pevných podlahách a břemeno ukládat co nejbližší k čelu vozíku.

4/ Obsluhu je nutno před používáním řádně poučit a proškolit z bezpečnostních předpisů pro přepravu a manipulaci.

5/ Je zakázáno přepravovat palety a břemena s vyšší výškou jak 1000 mm a půdorysného rozměru více jak 1200 x 800 mm. Zkrácená varianta je pro boční najetí pod paletu.

6/ Je zakázáno zastavovat vozík na šikmých plochách pouze pootočením řídicích kol s ojí. Kola musí být založena oboustranně klíny.

7/ Je zakázáno zdvihát břemeno pouze na jednom rameni zdvižné vidlice.

8/ Na zdvižné vidlici je zakázána přeprava osob.

### **Příčiny poruch a způsob jejich odstranění**

Bod	Závada	Příčina závady	Odstranění závady
1	Vidlice se nezdvihá do nejvyš. polohy	- Nedostatek hydraulického oleje	- Doplnit hydraulický olej
2	Vidlice se nezdvihá	- Není hydraulický olej - Nečistoty v hydraulickém oleji - Matice (104) je příliš vysoko, ventil čerpadla je otevřen - V hydraulickém oleji je obsažen vzduch	- Doplnit hydraulický olej - Vyměnit hydraulický olej - Nastavte matici (104) či šroub (318) - Vytlačte vzduch
3	Vidlice nemůže být spuštěna	- Pístnice (328) či těleso čerpadla (322) jsou zdeformované z důvodu zatížení jednoho ramene vidlice či přetížení vozíku - Vidlice byla ponechána po dlouhou dobu ve zvýšené poloze, došlo ke korozi či uváznutí pístnice - Matice (104) či šroub (318) se nenachází ve správné poloze	- Vyměnit pístnici (328) či těleso čerpadla (322) - Při nepoužívání vozíku udržujte vidlici ve spuštěné poloze, zvýšenou pozornost věnujte namazání pístnice - Nastavte matici (104) či šroub (318)
4	Netěsnosti	- Těsnící součásti jsou opotřebované či poškozené - Některé součásti byly poškozeny	- Vyměnit poškozené díly - Vyměnit poškozené díly
5	Vidlice klesá, ventil spouštění nepracuje	- Nečistoty v hydraulickém oleji způsobily nemožnost uzavření ventilu spouštění - Některé díly hydraulického systému mohou být opotřebovány či poškozeny - V hydraulickém oleji je obsažen vzduch - Těsnící součásti jsou opotřebované či poškozené - Matice (104) či šroub (318) se nenachází ve správné poloze	- Vyměnit hydraulický olej - Zkontrolovat a vyměnit poškozené díly - Vytlačte vzduch - Vyměnit poškozené díly - Nastavte matici (104) či šroub (318)

**Manutan s.r.o.**

Provozní 5493/5, 722 00 Ostrava-Třebovice, Česká republika

**Tel.:** 800 24 24 24

**Fax:** 800 10 06 28

**e- mail:** prodej@manutan.cz

**www.manutan.cz**



All you need. With love.

**Technická data**

Typ	NF 20NLQ		NF 20NLQ/800
Nosnost Q		2000 kg	
Vzdálenost těžiště břemene t	600 mm		400 mm
Řízení	Ruční		
Pohon – zdroj energie	Ruční		
Počet kol vpředu/vzadu	2/ 2-4		
Ovládání zdvihu a spouštění	Ruční		
Počet zdvihů	4 x do 250 kg – 13x nad 250 kg		
Zdvih	115 mm		
Nabírací délka zdvižné vidlice L	1100 mm		800 mm
Šířka vidlice přes ramena C	550 mm		
Šířka zdvižné vidlice	160 mm		
Výška ramene zdvižné vidlice	55 mm		
Min./max. výška vidlice	75 / 190 mm		
Délka vozíku D	1475 mm		1180 mm
Šířka vozíku B=C	550 mm		
Výška vozíku E	1230 mm		
Světlá výška	20 mm		
Poloměr otáčení Wa	1230 mm		925 mm
Rozvor kol Y	1140 mm		825 mm
Šířka stopy řídicí / opěrná	130 / 390 mm		
Vlastní hmotnost	81 kg		76 kg

**Do hmotnosti břemene max. 250 kg jsou k jeho zdvihnutí do nejvyšší polohy nutné čtyři zdvihy – funkce rychlozdvih, nad hmotnost břemene 250 kg přepne hydraulický systém automaticky do normální funkce.**

**Seznam náhradních dílů typ – NL – NLQ****Obrázek 1**

Poz.	Název	Ks/výr	Poz.	Název	Ks/výr
101	Táhlo ovládání	1	110	Oj	1
102	Řetízek	1	111	Gumový doraz	1
103	Seřizovací šroub	1	112	Pružný kolík	1
104	Seřizovací matice	1	113	Napínací doraz pružiny	1
105	Osa oje	1	114	Pružina	1
106	Pružný kolík	2	115	Pružný kolík	1
107	Kluzné pouzdro	2	116	Pružný kolík	1
108	Čep	1	117	Ovládací páčka	1
109	Opěrný kroužek	1	118	Kladka	1
109A	Kluzné pouzdro	1	119	Pružný kolík	1

**Obrázek 2**

Poz.	Název	Ks/výr	Poz.	Název	Ks/výr
201	Zdvižná vidlice	1	219	Pružný kolík	2
202	Pružný kolík	1	220	Pružný kolík	4
203	Páka zdvihu	1	221	Osa třmenu	2
204	Kluzné pouzdro	2	222	Třmen	2
205	Čep desky řízení	2	223*	Čep vidlice kol	4
206	Kluzné pouzdro	2	224*	Vidlice kol s osami kol	2

**Manutan s.r.o.**

Provozní 5493/5, 722 00 Ostrava-Třebovice, Česká republika

Tel.: 800 24 24 24

Fax: 800 10 06 28

e-mail: prodej@manutan.cz

www.manutan.cz



All you need. With love.

207	Kluzné pouzdro	2	225*	Vymezovací kroužek	8
208	Pojistný kroužek	2	226	Ložisko	8* / 4#
209	Vidlice táhla	2	227*	Kolo – tandem	4
210	Čep vidlice táhla	2	228*	Vidlice kol	2
211	Matice	2	229*	Pojistný kroužek	4
212	Táhlo	2	230*	Pružný kolík	4
213	Pojistný kroužek	2	231	Čep	2
214	Osa páky zdvihu	1	232	Kladka	2
215	Kluzné pouzdro	4	233	Samojistící matice	2
216	Osa táhla	2	234#	Kolo – singl	2
217	Vymezovací kroužek	4	235#	Osa kola	2
218	Opěrná kladka	2	236#	Pružný kolík	2
Pozn:	* - díly pro provedení tandem			# - díly pro provedení singl	

### Obrázek 3

Poz.	Název	Ks/výr	Poz.	Název	Ks/výr
301F	Víčko pružiny	1	320	Pružný kolík	1
302F	Pružina	1	321	Ovládací ventil	1
303F	Píst čerpadla	1	322	Čerpadlo	1
304	Stírací kroužek	1	323	Těsnící podložka	1
305	Těsnění	1	324	Zátka	1
306	Víčko	2	325	Těsnění	1
307	Pružná podložka	2	326	O-kroužek	1
308	Podložka	2	327	Stírací kroužek	1
309	Ložisko	4	328	Pístnice	1
310	Kolo	2	329	Ocelová kulička	1
311	Pružný čep	1	330	Zátka	1
312	Pružný čep	2	331	O-kroužek	1
313	Deska řízení	1	332	Šroub	1
314	Pojistný kroužek	1	333	Pružina	1
315	Ložisko	1	334	Kužel pojistného ventilu	1
316	Osa kola	1	335F	Čep	1
317	Matice	1	336F	Víčko kolíku	1
318	Šroub	1	337F	Těsnící podložka	1
319	Páčka ovládacího ventilu	1	338F	Válec čerpadla	1

### Obrázek 4

Poz.	Název	Ks/výr	Poz.	Název	Ks/výr
321-1	O-kroužek	2	321-9	O-kroužek	1
321-2	Objímka	1	321-10	O-kroužek	1
321-3	O-kroužek	1	321-11	Kolík	2
321-4	Kolík dorazu	1	321-12	Usazení ventilu	1
321-5	Pružina	1	321-13	Kužel ventilu čerpadla	1
321-6	O-kroužek	1	321-14	Pružina	1
321-7	Usazení kuličky	1	321-15	Víčko	1
321-8	Kulička	1			

### Obrázek 5

Poz.	Název	Ks/výr	Poz.	Název	Ks/výr
303-1F	Píst čerpadla	1	303-5F	O-kroužek	1
303-2F	O-kroužek	1	303-6F	Čep	1
303-3F	Pružina	1	303-7F	Ocelová kulička	1
303-4F	Kužel ventilu	1			

#### Manutan s.r.o.

Provozní 5493/5, 722 00 Ostrava-Třebovice, Česká republika

Tel.: 800 24 24 24

Fax: 800 10 06 28

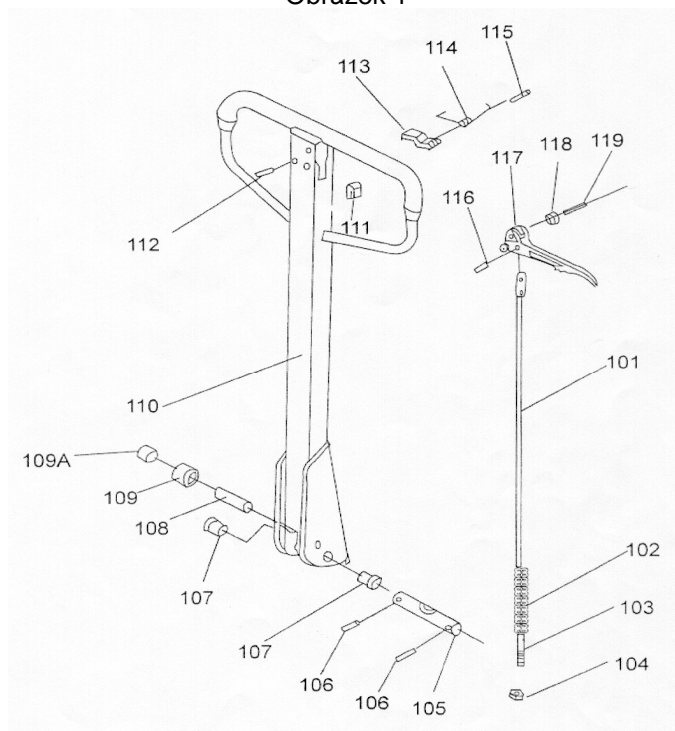
e-mail: prodej@manutan.cz

www.manutan.cz

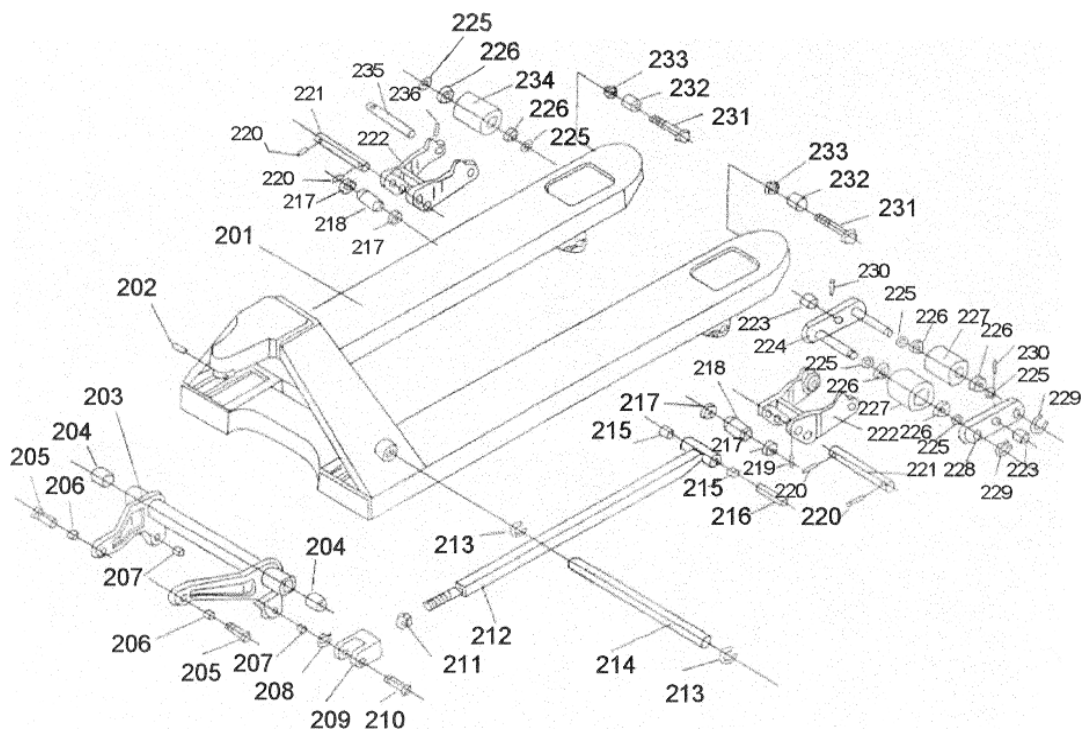


All you need. With love.

Obrázek 1

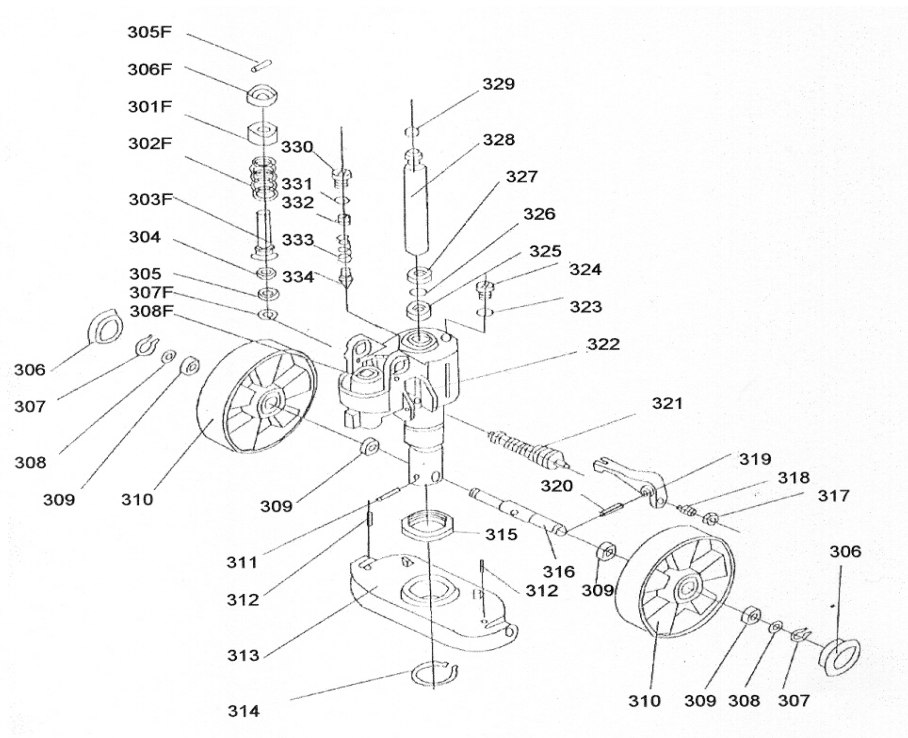


Obrázek 2

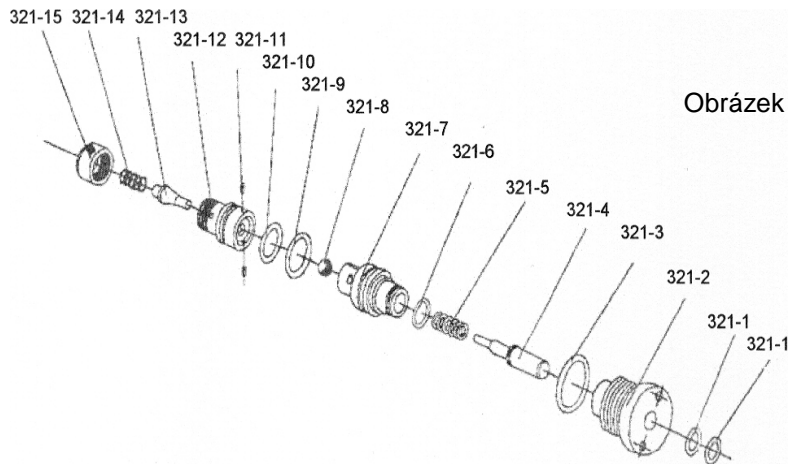




Obrázek 3



Obrázek 4



Obrázek 5

