

Uživatelská příručka

A042442 kat. č. 1650473



- HYDRAULICKÁ STĚHOVACÍ SADA NA NÁBYTEK MANUTAN, DO 600 KG.



All you need. **With love.**

Evropské centrum DREDA
ZAC du Parc des Tulipes
Avenue du 21ème Siècle
95500 Gonesse
Francie

OBSAH

1. Použití	3
2. Specifikace	3
3. Montáž	3 - 4
4. Bezpečnostní opatření a příprava	4
5. Obsluha	4 - 5
6. Servis a údržba	5
7. Seznam součástí a rozkres	6 - 7
8. Záruka	8 - 9
- Záruční podmínky	8
- Záruční list	9



POZNÁMKA:

Hydraulická stěhovací sada na nábytek do 600 kg je určena k použití pouze při dovážení či stěhování nábytku nebo při údržbových a montážních pracích. Jakékoli jiné použití může mít za následek poškození součástí výrobku nebo poranění osob.

MNOHOKRÁT DĚKUJEME, ŽE JSTE SI ZAKOUPILI NAŠI MANUÁLNÍ STĚHOVACÍ SADU NA NÁBYTEK. Z DŮVODU VAŠÍ BEZPEČNOSTI A SPRÁVNÉHO FUNGOVÁNÍ TOHOTO ZAŘÍZENÍ SI PŘED JEHO POUŽITÍM PROSÍM PEČLIVĚ PŘEČTĚTE TENTO NÁVOD K OBSLUZE.

POZNÁMKA: Všechny informace uvedené v tomto dokumentu vycházejí z údajů dostupných v době tisku. Výrobce si vyhrazuje právo kdykoli provádět změny svých výrobků bez předchozího upozornění, a aniž by vůči němu mohly být uplatněny jakékoli sankce. Ověřte si prosím u výrobce případné aktualizace.

1. Použití

Manuální stěhovací sada na nábytek byla vyvinuta pro zvedání a přemísťování dřevěného nábytku. Z toho důvodu jsou její boční podpěry potaženy plstí a plošiny gumou. Pojistné popruhy mají také chrániče hran, aby se zabránilo poškození nábytku.

Vzhledem k tomu, že se hydraulická stěhovací sada skládá ze dvou částí, je možné stěhovat kusy nábytku o různé délce, avšak s obdélníkovou základnou a s minimálními nároky na prostor. Díky své hmotnosti, protiskluzovému potahu plošin a zubům v rozích plošin drží nábytek sám na místě, když jednotky sady stojí vertikálně a spodní podpěry jsou v kontaktu se stranami nábytku.

Další nezbytnou nutností jsou pojistné popruhy.

Otočením kliky ve směru hodinových ručiček se plošiny zvednou a otočením proti směru hodinových ručiček se opět spustí.

S využitím staré bedny si vyzkoušejte stěhování nábytku „nanečisto“.

Při správné obsluze bude naše hydraulická sada rychlým a bezpečným pomocníkem při stěhování skříní, nábytku atd.

2. Specifikace

Nosnost	Výška zdvihu	Velikost zvedací plochy	Čistá hmotnost
600 kg	30 cm	22,5 x 12 cm	33 kg

3. Montáž

Každá přepravní jednotka se skládá ze tří samostatných skupin součástí, a to z rámu, plošiny a zvedacího mechanismu.

Nejprve z krabice vyjměte plošinu a položte ji na podlahu. Poté protáhněte horním otvorem a otvorem v profilované vodicí liště mechanismus hřídele, až se usazovací výstupek mechanismu usadí v horní části vodicí lišty. Horní podpěra a klika mechanismu musejí směřovat opačnými směry. Upínací šroub vodicí lišty zatím neutahujte.

Nyní nasuňte vodicí lištu rámu na posuvnou vložku plošiny a otvorem protáhněte hřídel tak, aby rám stál na kolech na podlaze. Když se hřídel dostane do kontaktu se spodní posuvnou vložkou plošiny, bude převodová skříň vytlačena ven z vodicí lišty. Otáčením kliky ve směru hodinových ručiček protáhněte závitový hřídel skrz spodní vložku, až se usazovací výstupek převodové skříňě opět usadí ve vodicí liště a spodek skříňě dosedne na vodicí lištu. Nyní lze utáhnout upínací šroub.

Druhá jednotka se smontuje stejným způsobem.

4. Bezpečnostní opatření a příprava

- 4.1 Podlaha musí být absolutně rovná, hladká a čistá. Nesmí se na ní vyskytovat žádná svažitá nebo šikmá místa, přes která by bylo nutno přejíždět. Přesvědčte se, zda podlaha a podlahová krytina vydrží zatížení způsobené koly a zda vydrží hmotnost stěhovaného nábytku.
- 4.2 Zkontrolujte, zda stěhovaný kus nábytku neobsahuje nějaké volné předměty. Ty je nutno vyjmout nebo zajistit proti vyklouznutí.
- 4.3 Zkontrolujte, zda hmotnost příslušného kusu nábytku unesou jeho dvě protilehlé strany prostřednictvím přepravních jednotek, a zda jednotky nábytek udrží, aniž by ho poškodily.
- 4.4 Vypočítejte hmotnost kusu nábytku, který má být stěhován. Nesmí se překročit maximální nosnost 600 kg/pár = 300 kg na každou jednotku.
- 4.5 Vypočítejte těžiště kusu nábytku, který má být stěhován. Výška těžiště by neměla překročit 0,8 m a vzdálenost mezi dvěma přepravními jednotkami nesmí být menší než 0,5 m.
- 4.6 Nikdy nedovolte, aby toto zařízení bylo taženo za vozidlem.

5. Obsluha

Před použitím zařízení zkontrolujte funkčnost a případné poškození transportních součástí. Pokud jsou na některých součástech viditelné vady, nepoužívejte je. Poškozené součásti je nutno vyměnit.

Protože se manuální stěhovací sada skládá ze dvou částí, k její obsluze je zapotřebí dvou osob.

Před stěhováním nábytku je nutno spustit plošiny dolů k podlaze, aby jednotky stály ve vertikální poloze. Pokud kus nábytku, který má být stěhován, přečnává ve výšce horní podpěry, podpěru je možné zašroubovat nebo vyšroubovat, zkrátka nastavit tak, aby přepravovaný kus stál rovně. Pokud takové nastavení nestačí nebo pokud se plošiny sníží, přepravní jednotka se nemůže o nábytek opřít a proto není možné ji k přepravě použít.

Zasuňte plošiny jednotek pod boční (užší) strany nábytku tak, aby se horní i spodní podpěry o nábytek opíraly. Střed plošin musí být níže než těžiště kusu nábytku.

Pripevňte pojistné popruhy s chrániči hran na hranách nábytku. Utáhněte popruhy. Popruhy obě jednotky spojí a při správném použití jim zabrání ve vyklouznutí. Otáčením zvedněte plošiny asi o 1 cm a pečlivě zkontrolujte, jak pevně nábytek na plošinách stojí. Je možné, že přepravní jednotky bude nutné uvést do jiné polohy.

Obě jednotky je nutné zvýšit stejně.

Při samotném transportu musí být výška od podlahy maximálně 2 cm. Při stěhování nábytku posouvejte pouze stěhovací jednotky a trasu k novému umístění nábytku zvolte pokud možno tak, aby se nábytek pohyboval pouze podélně. Při stěhování nábytku příčně buďte vždy maximálně opatrní, existuje velké riziko, že se nábytek převrátí. Vyhnete se trhavým pohybům.

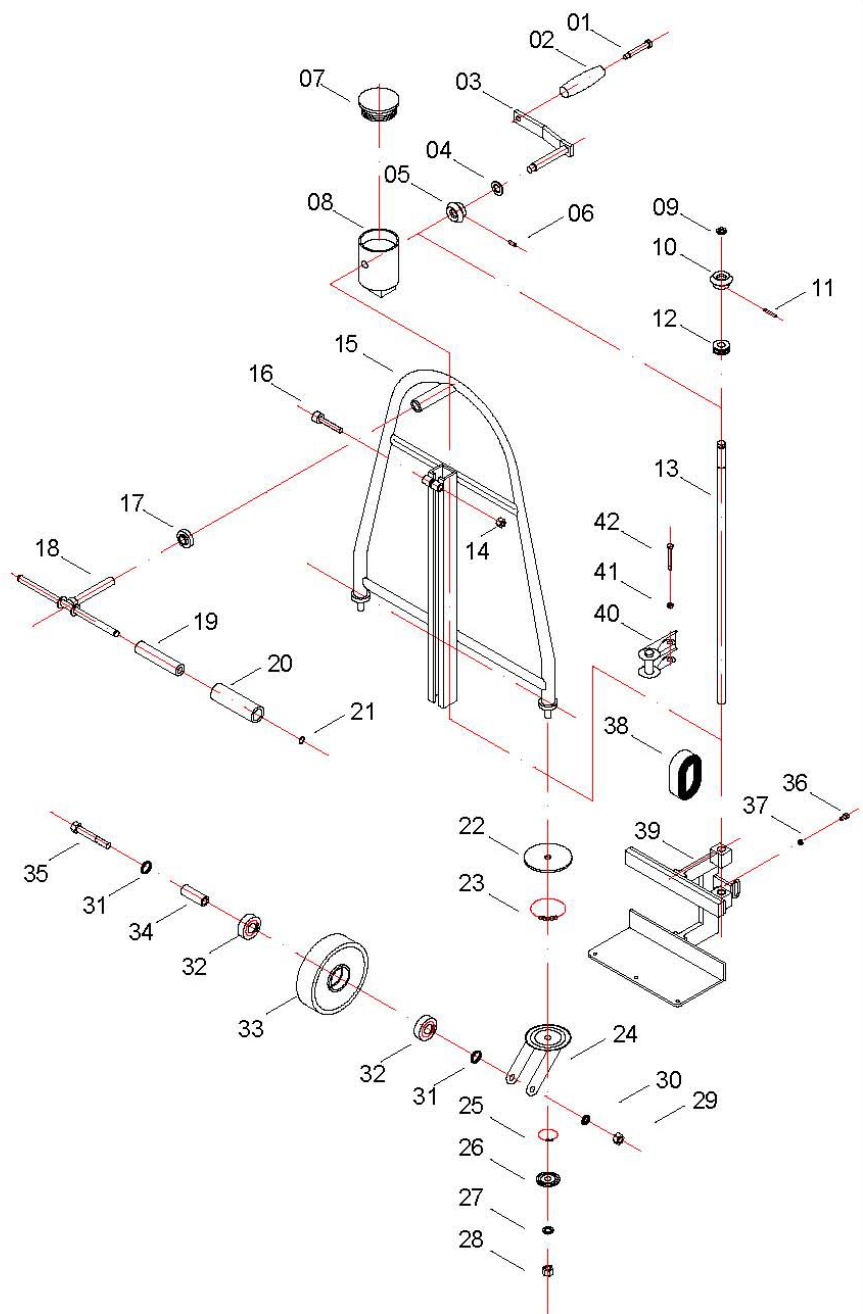
Přepravovaný kus nábytku nesmí být ponechán na tomto zařízení bez dozoru. Je třeba jej vždy spustit na podlahu.

6. Servis a údržba

Tato manuální stěhovací sada nevyžaduje mnoho péče a údržby, údržbu je však třeba provádět pravidelně. V závislosti na používání zařízení je nutné každý týden nebo měsíc mazat hřídele a ozubená kola standardním víceúčelovým mazivem. Hřídel lze mazat pomocí kartáče skrz otvor ve vodící liště. Ozubená kola se také mažou pomocí kartáče, ale nejprve je nutné šroubovákem odmontovat víko převodové skříně. Víko opět uzavřete pevným stiskem dolů. Je nutné vyzkoušet funkčnost zařízení.

7. Seznam součástí a rozkres

Č.	Popis	Mn.	Č.	Popis	Mn.
01	Čep	1	22	Horní deska	2
02	Rukojeť	1	23	Kulička	50
03	Klika	1	24	Uložení kola	2
04	Podložka	1	25	Kulička	54
05	Pohon	1	26	Spodní deska	2
06	Čep	1	27	Podložka	2
07	Kryt	1	28	Matice	2
08	Pouzdro	1	29	Matice	2
09	Kroužek	1	30	Pojistná podložka	2
10	Poháněné kolo	1	31	Distanční vložka	4
11	Čep	1	32	Ložisko	4
12	Kluzné ložisko	1	33	Kolo	2
13	Závitová tyč	1	34	Distanční vložka	2
14	Matice	1	35	Vrut	2
15	Podpěrná základna	1	36	Vrut	1
16	Vrut	1	37	Matice	1
17	Matice	1	38	Tkaný popruh	1
18	Podpěrný čep	1	39	Zvedací plošina	1
19	Distanční vložka	2	40	Uchycení nákladu	1
20	Distanční vložka	2	41	Matice	1
21	Pojistný kroužek	2	42	Vrut	1



Vezměte prosím v úvahu naši zodpovědnost za životní prostředí a tento výrobek a jeho obal zlikvidujte v příslušném recyklačním středisku.



All you need. **With love.**

Evropské centrum DREDA
ZAC du Parc des Tulipes
Avenue du 21ème Siècle
95500 Gonesse
Francie



Datum poslední aktualizace: 28. 9. 2016